

La

Castagniccia

TERRE NATURE



La Castagniccia, terre nature

A 30 minutes de la mer, la Castagniccia région de moyenne montagne au cœur de la Haute Corse, se caractérise par ses hautes collines aux versants recouverts d'interminables châtaigneraies, tandis que sur les crêtes, de petits villages aux maisons de schistes semblent les surveiller.

Elle vous offre son calme, sa verdure et sa fraîcheur. Pour le repos et les balades, l'ombre et l'eau sont partout.

Austère et magnifique, la Castagniccia réserve aux curieux de bien belles découvertes.

Le bâti parfois spectaculaire, surtout lorsqu'il s'agit d'art religieux, est en harmonie avec les constructions utilitaires sobres et modestes tels que les moulins, les fours et fontaines qui témoignent d'une grande activité artisanale et agricole. En effet, la Castagniccia fut longtemps la région la plus peuplée de l'île, atteignant même la plus forte densité rurale d'Europe au 19e siècle.



**Syndicat d'initiative
de la Castagniccia
immeuble l'Aiglon**

R.N. 198

20213 FOLELLI

Tél. : 04.95.35.82.54

Fax.: 04.95.35.58.41.01

mail :

s.i.castagniccia@wanadoo.fr

site internet :

www.castagniccia.fr



Dans ses villages, vous pourrez admirer quelques rares joyaux de l'architecture baroque du 17^e et 18^e siècle, puis, au détour des nombreux sentiers de pays qui sillonnent tout le territoire, vous découvrirez de petites chapelles romanes (11^e- 12^e siècle) qui parsèment la campagne.

Berceaux de personnages célèbres dont Pascal Paoli, la Castagniccia revendique une identité forte.

Au 18^e siècle, la Castagniccia joue un rôle déterminant lors de la guerre d'indépendance. Ses couvents sont le siège des « consulte » où furent décidées entre autre, la déclaration de guerre contre Gênes (1731) au couvent d'Orezza, la proclamation de Pascal Paoli général de la nation corse (1755) au couvent de l'Ampugnani à Casabianca, et, au couvent d'Alesani, la proclamation du roi de Corse, Théodore de Neuhoff, qui régna neuf mois.

La Castagniccia c'est aussi des produits locaux de caractère.

Autrefois nourriture de base, la farine de châtaigne est aujourd'hui un produit noble et naturel qui entre dans la préparation de nombreuses spécialités culinaires.

Sa charcuterie traditionnelle et ses fromages typés sont très prisés des insulaires comme des estivants. Ne manquez pas aussi de vous rafraîchir en dégustant l'eau minérale gazeuse d'Orezza à la terrasse de tous les cafés, ou bien, directement à sa source. Connue dès l'antiquité, elle vous surprendra par son goût unique.

SOMMAIRE

Page 2	Introduction
Page 3	Carte et sommaire
Pages 4 à 13	Vallée d'Ampugnani
Pages 14 à 17 et 20 à 25	Vallée d'Orezza
Pages 26 à 30	Vallée d'Alesani
Pages 18 / 19	Plan
Pages 31 à 34	Adresses utiles

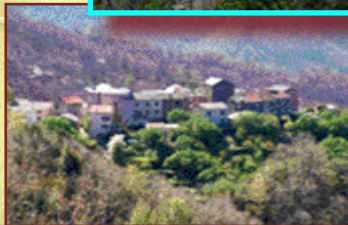
CASABIANCA

Ce village historique est situé à 580 m d'altitude au coeur du parc régional et vous y découvrirez une tour sarrazine. La commune dispose d'une bibliothèque, une maison du temps libre, un terrain de boules et ses gîtes ruraux en pierre du pays, couverts de lauze, sont ouverts toute l'année.

Au col St Antoine, à 680 m, se trouvent les ruines du couvent des «Servites» faisant aujourd'hui office de cimetière communal. En ce lieu de «la Consulta di a Casabianca», Pascal Paoli fut nommé «Babu di a Patria».

Au début du XIX^e siècle, le couvent fut incendié par le conventionnel Salicetti.

Auparavant les orgues avaient été transférées en l'église de La Porta.



CASALTA

C'est l'une des communes les plus vastes de la Castagniccia (491 ha) où châtaigniers et oliviers se complaisent.

Ancrées sur son éperon rocheux, ses maisons s'avancent au bord du goufre et donnent le vertige. Paysage grandiose dominé par les monts San Pedrone Sant'Angelo et la falaise St Georges.

L'église paroissiale Santa Maria Nunciata du 17^e siècle, borde la placette ombragée et fleurie. A 500 m au sud se trouvent les ruines de Santa Maria Assunta église classée du 10^e ème siècle, rénoverée au 11^e ème siècle.

A 350 m au nord vous trouverez la splendide et antique fontaine-lavoir restaurée à l'identique.

La route départementale qui dessert le village est un itinéraire fréquenté toute l'année par des clubs de visiteurs à moto ou en voiture de collection.

CROCE



Situé à 800 m d'altitude, ce belvédère est un village typique de l'intérieur, schisteux, aux toits de lauzes et aux ruelles pavées de «teghju» du pays. Deux fours à pain et un séchoir à châtaignes municipaux, récemment restaurés, demeurent les témoins du savoir-faire et du savoir-vivre des anciens.



Croce est traversé par de merveilleux sentiers de randonnées pédestres et équestres. La richesse de la faune et de la flore en font un lieu de prédilection pour le gibier, notamment le sanglier.

A la St Roch, le 16 août, une grande messe est célébrée en l'église baroque du 18ème siècle, suivie d'une procession nocturne.



L'activité artisanale y est toujours très présente : ébénisterie, charcuterie, fromage, farine de châtaignes, fruits du travail des agriculteurs et éleveurs locaux.

FICAGHJA

Le village est situé en haut d'une crête et surplombe des cultures en terrasse.



Outre son église paroissiale baroque, on peut visiter la chapelle Santa Maria Assunta, un peu plus en hauteur à l'écart du village. De fondation plus ancienne, cette dernière offre un large panorama sur toute la région.



Autrefois, les habitants se rendaient en procession à l'ancienne chapelle San Cervone et en rapportaient des croix de bois qu'ils enterraient dans les champs..



GHJUCATOGHJU

Situé à 647 m d'altitude, à 6 kms de la Porta et à 2 kms du col de St Antoine, le village s'étire dans un paysage naturel particulièrement magnifique.

Un peu à l'écart, l'église paroissiale « San Quilico », entièrement restaurée durant l'année 2000, s'élève majestueusement dans un écrin de verdure avec en toile de fond le mont San Pedrone.

Aux abords du village, l'aire de Teghja suggère aux visiteurs un moment de repos et de pique-nique. Vous y trouverez également un lavoir, une vieille fontaine ainsi que la fontaine «E Valle».



PIANU

Le village est situé sur un promontoir entre la vallée de l'Ampugnani et la mer. Les platanes centenaires côtoient la fontaine du village refaite récemment. On peut y admirer de superbes maisons aux toits de lauzes et pierres de taille ornées de portes d'entrée typiques à l'effigie mauresque ainsi qu'un moulin à huile.

Les amateurs de produits du terroir pourront y visiter une fabrique de farine de châtaignes « bio » et goûter à la charcuterie du pays.

En s'éloignant du village sur la route du col de St Antoine, un tombeau perché sur un éperon rocheux nous fait découvrir en arrière plan la mer entre deux montagnes.

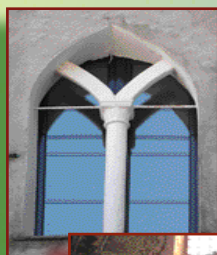


LA PORTA

Le village est dominé par le mont San Pedrone.
Vous pourrez visiter son église St Jean Baptiste (fête le 29 août) de style baroque et son clocher haut de 45 m ainsi que la petite église de Saint Sébastien où l'on célèbre la messe de St Roch le 16 août de chaque année.



Vous pourrez vous rafraîchir aux cinq fontaines à tête de lion situées sur plusieurs places du village..



Les sentiers de randonnées au départ du village vous feront découvrir les merveilles de la faune et de la flore du maquis corse.



La Porta est un village très vivant, avec restaurants, bars, épicerie ... Les artisans y produisent de la charcuterie, des fromages de chèvre et de brebis, de la farine de châtaigne et de l'huile d'olive.

CAMPING «LES CASCADES»

Pruno (Casette)

Aux portes de la Castagniccia, ce camping vous accueille dans un écrin de verdure bordé par la rivière Fium'Alto.

Au sud de Bastia (35 kms), à 8 kms de la mer et à proximité des commerces (6 kms), il est idéalement situé.

Jeux pour enfants, piscine et barbecue sont à votre disposition ainsi qu'un bar-restaurant.

Tél. : 04.95.36.91.91



Location de mobil-homes et chambres.



CHEZ ELISABETH

20237 La Porta

Le restaurant de l'Ampugnani vous accueille toute l'année : de juin à septembre, midi et soir, puis hors saison : ouvert le midi et sur réservation.

Vous pourrez y déguster les excellentes spécialités culinaires de l'île, apprécier sa carte variée, ses desserts faits maison.

Tél. : 04.95.39.22.00



«U VECCHJU MULINU»

Ortiporio

Tél. : 04.95.28.91.87

Au cœur de la forêt, en bordure de rivière, 3 chambres d'hôtes raffinées et 2 gîtes dont 1 classé Gîte de Charme.

Cadre sympathique et reposant. Piscine. Recommandés par Guides de charme «Rivages», les Gîtes de France et le Guide du Routard.

colette.routa@wanadoo.fr

site : <http://monsie.orange.fr/vecchju-mulinu>



PRUNU

Situé à 10 kms de la mer, le village, construit sur un promontoir rocheux (à 430 m), offre une vue plongeante sur la vallée du Fium'Alto, jusqu'à la mer.

Au centre du village, une église baroque, et à environ 2 kms au milieu des châtaigniers, une chapelle romane avec une fresque du 10ème siècle : Santa Maria di Canovaria.



Un pressoir à huile encore en état peut accueillir les visiteurs.

Les adeptes de la marche découvriront dans les environs des aires à blé et des pressoirs

à vin encore utilisés au début du 20ème siècle.



Un sentier dégagé mène sur la crête du Monte Taglio (au sud) d'où la vue s'étend sur la plaine jusqu'à Bastia.

Un autre sentier rejoint le bas du village et Campo Piano.

La place du village, rénovée, son bar, son jeu de boules, ont des adeptes prêts à partager leur loisir avec le visiteur.



POGHJU MARINACCIU

Le village, noyé au milieu des châtaigniers, est formé des hameaux de Poggio, Lutina et Cansito. Il se trouve à la croisée des sentiers de randonnée, repertorié et très prisé des passionnés de nature et d'authenticité.

L'église date du 18^{ème} siècle et est entourée d'un petit cimetière très typique de la région. Mais le plus étonnant c'est sa chapelle du 13^{ème} siècle, doté d'un mobilier magnifiquement restauré.

Vous pourrez également y trouver un gîte de France (chambres et tables d'hôtes), et des artisans passionnés (confitures, farine de châtaignes, charcuterie...)



POLVEROSU

Sur le sentier du Parc National régional, ce petit village de traditions artisanales et religieuses est bien vivant. La chapelle de St Christophe, sur une crête un peu à l'écart du village, fête chaque année, le 25 juillet, le patron des voyageurs. Cet événement religieux, adapté à notre évolution, consiste à présent en la bénédiction des voitures.

Une magnifique petite église, récemment restaurée se trouve au milieu du village, bien enserrée entre les habitations.

On y trouvait jusqu'à présent les «sportellu», paniers fabriqués à partir de pousses de châtaigniers, dans la plus pure tradition artisanale corse.



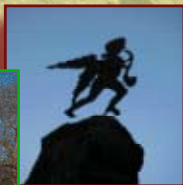
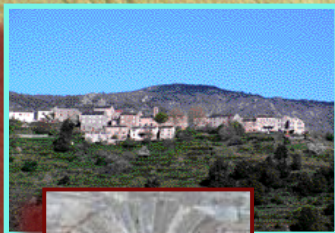
QUERCITELLU

Ce nom signifie «Petit chêne». Situé en nid d'aigle au confluent des trois pièves, il domine la vallée de l'Ampugnani.

On peut visiter l'église de la Vierge du Mont Carmel, classée Monument Historique en 1976.

Son église St Cyprien était le chef lieu de la piève, avant d'être relayée par l'église de La Porta. Le saint est très populaire en Corse et beaucoup de villages sont placés sous sa protection. Une procession y a lieu tous les 16 septembre.

Tous les ans, Quercitello accueille sur sa commune la très réputée foire du col de Prato, foire consacrée à l'élevage traditionnel et à l'artisanat corse (premier week end d'août).



SAN DAMIANU

Village construit sur un piton rocheux, composé par les hameaux de Mont d'Olmo, Alzi, Bonifaziu construit sur une falaise, et enfin Garanza. On peut y voir des séchoirs à châtaignes et des «fucone».

San Damiano fut autrefois réputé pour ses chanteurs de Paghjelle qui chantèrent la messe du retour des cendres de Pascal Paoli à Morosaglia. Principale église : «St Côme et St Damien» jumeaux originaires d'Arabie, saints patrons des médecins.

La chapelle d'Alzi est dédiée à Notre Dame des Neiges et celle de Bonifaziu à Saint Antoine de Padoue, fêté le 13 juin. Lors d'une promenade sous les châtaigniers, vous pourrez découvrir la chapelle romane St Pancrace, en bon état de conservation.



SCATA

Située à 15 kms de la plage, la commune de Scata permet la découverte du «Palais vert».

De la promenade à la randonnée sur des chemins balisés, vous découvrirez les vestiges des temps romains à nos jours, en passant par le Moyen Age et l'époque féodale.

C'est à Scata que se trouvent les ruines du village médiéval de la chapelle de San Martino et du château de Lumito qui abrita la contesse Mathilde d'Ampugnani.



Scata est ouvert sur la vallée du Fium'Alto et placé sous le regard bienveillant du majestueux «San Pedrone» qui veille depuis la nuit des temps sur l'Orezza et l'Ampugnani

«U Paese» le village, dans son nid de verdure avec ses deux églises (13ème et 16ème siècle), fut fondé il y a plus de dix siècles par la confrérie de St Cécile et a su traverser le temps sans rien perdre de son charme et de son caractère.



SAN GAVINU D'AMPUGNANI

Village composé de 5 « Paesoli » sur le même coteau : Poggio, le plus grand, Casanova et Penta lu Trave, dans chacun se dresse un « palazzu » aux airs de maison forte, comme en vigie ; Puis Nepita et « E Caldana ».

L'église de San Gavino s'élève seule en pleine campagne. A Poggio se trouve l'église principale dédiée à l'Annunziata.



San Gavino, Pruno, Scata et San Damiano constituent une micro région appelée « Castel d'Acqua » en référence à ses nombreuses fontaines.



SILVARECCIU

A 680 m d'altitude au pied du mont Sant 'Anghjulu, face au mont San Pedrone et mitoyen avec la Casinca. C'est le voisin très proche de Loreto di Casinca et de Porri.

La commune compte actuellement 120 habitants et fait partie du Parc National Régional de la Corse. Quelques artisans et commerçants sont installés depuis plusieurs générations, porteurs de traditions ancestrales.

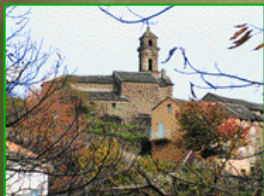
L'église St Sebastien au centre du village est de style baroque. Sur sa petite place se déroule « a Granitula », à l'occasion des fêtes Pascale, après avoir rejoint les villages de Casalta et de Piano en procession.

A l'entrée du village, sur une colline, trône la chapelle St Augustin, saint patron du village fêté le 28 août : messe, procession, grande fête nocturne sont organisées par le comité des fêtes de la commune.



CAMPANA

OREZZA



Ce village du canton d'Orezza est situé juste au pied du San Pedrone et domine la vallée d'Orezza à 800 m d'altitude.

Chaque année, le 9 août, une messe est célébrée au sommet.



Dans l'église St André, qui surplombe le village, on peut admirer le tableau «L'Adoration des bergers», peinture espagnole du 17^{ème} siècle dont le thème est lié à la Nativité.



Un sentier part à droite de l'église pour Campodonico, le San Pedrone et Bustanico.



A l'entrée du village vous trouverez un authentique lavoir où vous pourrez vous désaltérer.



CARCHETU BRUSTICU



Le village est situé en plein coeur de la Castagniccia. Au départ de sa magnifique église baroque « Ste Marguerite » un chemin vous mènera vers sa superbe cascade de la «Struccia» avec sa chute de 15 m de haut qui se déverse dans une eau émeraude.

Pour vous y rendre, prenez à gauche sur la place de l'église. Vous trouverez en premier lieu la fontaine «di l'Onda», puis 100 m plus bas la cascade..

Carcheto-Brustico, c'est aussi un châtaignier immense et légendaire (ci-dessous une photo de l'intérieur de l'arbre).



CARPINETU



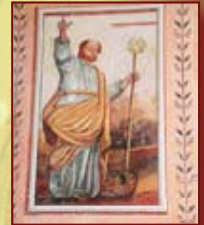
Village authentique qui a du charme et des «charmes» (arbres), car telle est son étymologie. Son habitat encore rustique et défensif (une tour bien conservée), s'ouvre sur la vallée d'Orezza, paysage magnifique et tentant pour les randonneurs, avec une vue imprenable sur le San Pedrone.



Une église baroque dédiée à l'Immaculée-Conception, abrite des peintures présentant un grand intérêt. Une chapelle privée : Notre Dame du Mont Carmel ; la chapelle Saint Albert, réouverte au culte, est à découvrir au col d'Arcarota.



Carpinetu est aussi le point de départ de divers sentiers qui vous inciteront à «la balade verte» parmi bois, sous-bois et maquis. La célèbre «Via Romana», course pédestre, a lieu tous les ans, début août, au départ de Carpineto.



MONACIA

Situé à 25 minutes de la plaine orientale en voiture, ce village, entre 530 et 600 mètres d'altitude, est composé de cinq hameaux : Picchiaracce, Teghia, Gallico, Casanova et Osto.



Sur la place, son clocher isolé est une particularité de la région, on y domine toute la vallée d'Orezza «Suttana».

Le 24 août, une messe est célébrée à la chapelle St



Barthélemy (1074 m).

On y parvient depuis la place de l'église principale, après une heure de marche. Une fois arrivé, vous pourrez apprécier le panorama.



NUCARIU

La commune est composée de trois hameaux :
Nocario, Pietricaggio et l'Erbaggio.

Elle s'étire de 450 mètres à 1 767 mètres d'altitude, sommet du San Pedrone qui la domine de toute sa grandeur. C'est de la que vous en serez le plus proche et vous pourrez en voir la photo prise, depuis Nocario, sur la page de couverture.

La commune compte 42 habitants en hiver et 250 en été.

La municipalité organise chaque année, ainsi que le font de nombreux villages de Castagniccia, un repas qui réunit toute la population. Ici, cela se passe le premier samedi du mois d'août.



C'est une date qui voit également se dérouler à quelques kilomètres de là, un évènement populaire important, la Foire du col de Prato, où des artisans de la commune exposent régulièrement. Le comité des fêtes organise des bals durant la saison estivale.



PARATA



Les bâtisses du village datent elles aussi du 16^{ème} siècle et se dressent dans la pente à la fin d'une route isolée au milieu des chênes et des châtaigniers.

Parata possède un lavoir communal construit en 1934 et restauré récemment.

Enfin vous pourrez trouver dans cette commune un petit gîte communal de 4 lits.

Une des particularités de Parata est d'être un village uniquement piéton. Avant d'arriver au village, situé à 600 mètres d'altitude, l'église paroissiale « San Gavino » datant du 16^{ème} siècle, domine la vallée d'Orezza, « Suttana ». Vous pourrez y admirer ses peintures : « La Vierge à l'enfant » et « La Vierge aux anges musiciens »,

datant du 16^{ème} siècle également.



Orezza

PIAZZOLE

Construit aux flans d'une montagne, Piazzole a la plus petite superficie de Haute-Corse et connaît un regain de vitalité depuis les années 80. Avec 60 habitants, il est aujourd'hui un des villages les plus peuplés d'Orezza.

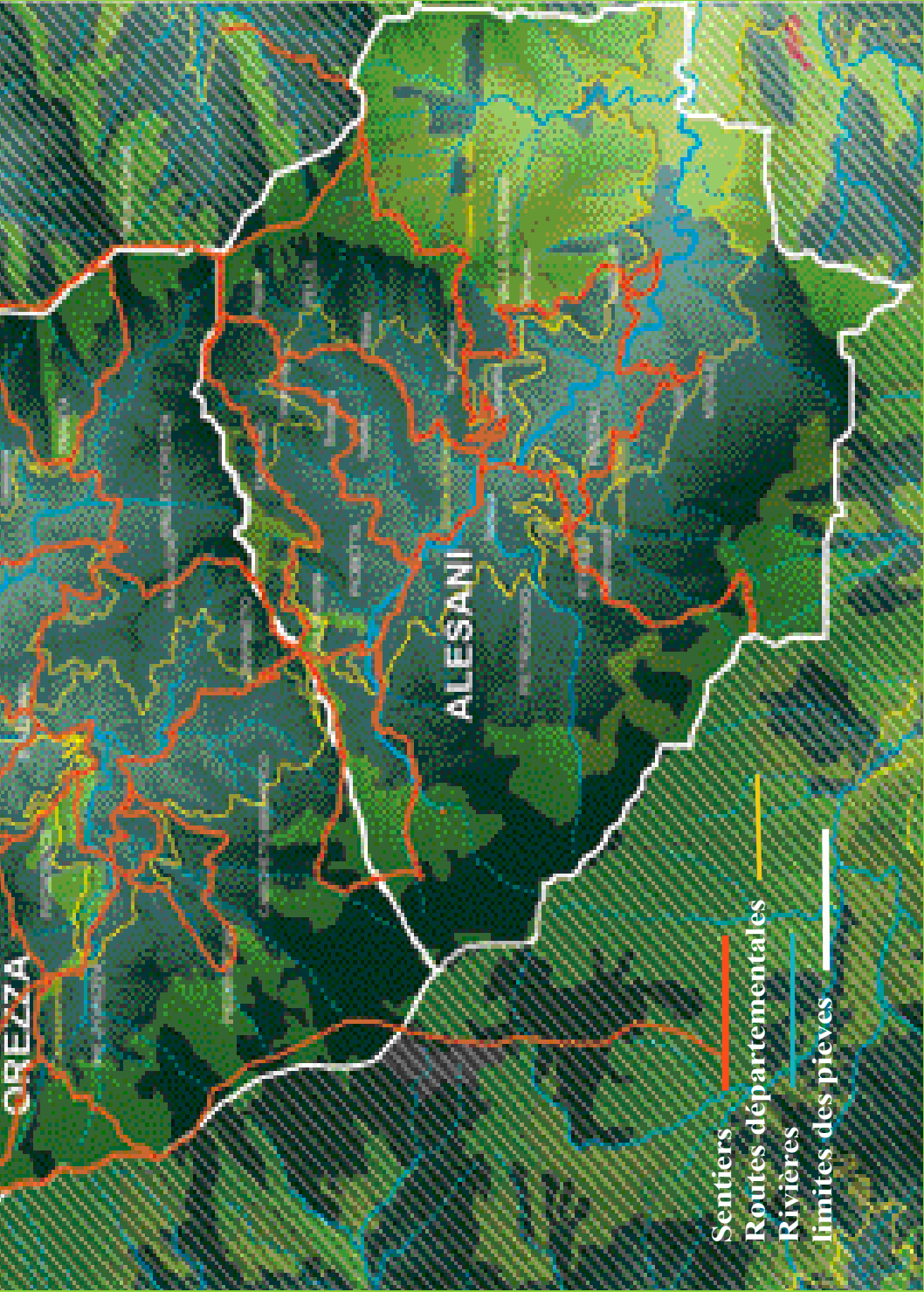
Selon les anciens, les pierres du village de « Francolaccia » auraient servi à la construction de Piazzole, au début du 17^{ème} siècle. Le manque d'eau et une invasion de fumiguloni (grosses fourmis noires), seraient à l'origine de ce déplacement.

On peut encore apercevoir quelques ruines.

La porte de l'église, actuellement en restauration, aurait été sculptée au couteau par un bandit repenté caché dans le clocher.

C'est à Piazzole que se trouve le dernier muletier de la piève.





CREZZA

ALESANI

- Sentiers
- Routes départementales
- Rivières
- limites des pieves

PIEDICROCE

Petit village de moyenne montagne, situé dans un écrin de verdure, majoritairement des châtaigniers, avec ses deux hameaux, Pastoreccia et Fontana, il est le chef-lieu du canton d'Orezza Alesani. Situé au pied du mont San Pedrone, Il se distingue par sa grande église du 17ème siècle de style baroque.

L'église St Pierre St Paul, classée depuis 1946, recèle des «trésors»: peintures murales, tableau classé peint par Constantini au XVIIIe, autel en stuc et le plus ancien orgue de Corse. C'est le point de départ de randonnée : des sentiers de pays à travers les vallées verdoyantes vous mèneront dans des villages de traditions agricoles, pastorales et artisanales.

Vous pourrez aussi découvrir les ruines du couvent d'Orezza où Pascal Paoli écrivit les «Consultes» qui servirent de base à la première construction américaine.



PIE D'OREZZA

« U Pedorezza », en langue corse, fait partie de l'ancienne piève d'Orezza.

Cette commune, à plus de 600 mètres d'altitude, s'étend également sur le hameau de Campodonico (à 1000 m).



Célèbre pour sa vue panoramique exceptionnelle sur la vallée d'Orezza et point de ralliement de nombreux randonneurs, et sur tout un versant du San Pedrone.

Pie d'Orezza possède trois églises : St Antoine au coeur du village, St Roch dans le hameau de Campodonico, et Santa Maria Assunta en contre bas du village, chapelle romane du XIIIème siècle qui conserve encore une partie de ses fresques rénovées.



PIEDIPARTINU



Village perché en longueur, offrant une vue dégagée sur les hameaux éparpillés aux flans des montagnes. C'est le moins peuplé du département (19 habitants).

On peut y voir une petite église paroissiale classique ainsi que la fontaine de «l'Orticaggio».

De beaux châtaigniers bordent le village, dominé par le mont Calleruccio (1484 m) à l'ouest, point haut au sud avec 1697 m.

Le plus du village, une piscine municipale, véritable petit lac entouré de sable, où il fait bon se baigner.

La piscine est ouverte durant les mois d'été, sauf le vendredi et le lundi.



OREZZA

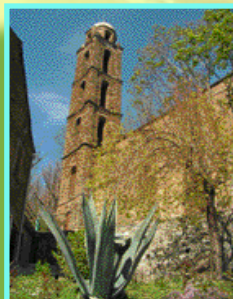
RAPAGHJU

Le village médiéval est très ancien, comme en témoignent l'architecture des maisons et son église à la façade en pierres apparentes.

C'est à Rapaggio que se trouvent les eaux ferrugineuses d'Orezza, connues et exploitées depuis l'Antiquité, et déclarées d'utilité publique car très riches en fer et en bicarbonate.

Elles sont recommandées contre les maladies du foie.

Aujourd'hui l'usine s'est modernisée et les bouteilles d'eau d'Orezza trouvent leur place sur les plus grandes tables françaises et étrangères, ainsi que dans les épiceries de luxe (Colette, Harrod's).



OREZZA

MINÉRALE DEPUIS 1856. CORSE DEPUIS TOUJOURS



SOCIÉTÉ NOUVELLE D'EXPLOITATION DES EAUX MINÉRALES D'OREZZA

Agua Acrissa - 20229 RAVAZZO - TÉL. : 04 95 39 10 00 - FAX : 04 95 39 10 09 - E-MAIL : INFO@OREZZA.FR

VISITE DU SITE (SUR DEMANDE). BOUTIQUE OUVERTE DE JUIN À SEPTEMBRE.

Au coeur d'une châtaigneraie séculaire

Connues dès l'Antiquité romaine les Eaux minérales naturelles gazeuses d'Orezza surgissent au coeur de la majestueuse Castagniccia.

Autorisées par décret ministériel le 25 avril 1856, l'eau thermale, remarquable par sa richesse en fer soignait les cas d'anémie, les troubles du système nerveux, le paludisme, les affections du foie et des reins.

Réservée désormais à la table, l'eau d'Orezza appartient au patrimoine commun de tous les Corses.



Une usine en pleine nature

Le site des eaux minérales d'Orezza présente un bel exemple de l'architecture industrielle du XIX^e siècle, dans son écrin de verdoyante nature.

L'établissement, totalement rénové, a fait l'objet en 1998 d'une extension respectueuse de ce lieu de mémoire.

Découvrez les mystères de l'eau

De la source à votre table, un important travail sur l'eau est nécessaire. Suivez étape par étape, depuis l'unité de déferrisation, les procédures de contrôle ou la chaîne d'embouteillage, les hommes et les femmes qui produisent pour vous chaque année près de sept millions de bouteilles.

(Visites sur rendez-vous à partir de 10 personnes du lundi au vendredi.)



Tél. : 04.95.39.10.00 / Fax : 04.95.39.10.09

e.mail : visite@orezza.com

site : www.orezza.com

STAZZONA

Les forgerons y fabriquaient des armes avec le fer issu des mines voisines : «A Stazzona» signifie la forge.

Aujourd'hui marqué par l'exode rural, c'était autrefois le plus grand centre de fabrication d'armes de l'île.

Au 19^{ème} siècle, sa population se multipliait avec l'arrivée de nombreux curistes d'Orezza, qui logeaient dans les hôtels du village.



Sur la place du village, la fontaine avec vasque fut édifée en hommage au Marquis de Marboeuf, gouverneur de la Corse en 1778.

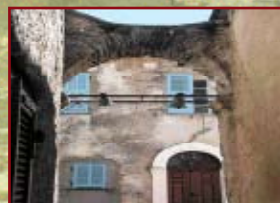


VALLE D'OREZZA

Village d'environ 50 habitants, composé de cinq hameaux : Poggio, Palazze, Piedipetru, Tramica et Valle d'Orezza, réputés pour ses artisans qui travaillent le bois : l'olivier, l'aulne et la bruyère pour confectionner des pipes, des couverts et toute sorte d'objets.

L'artisanat du bois, aujourd'hui en voie de disparition, était autrefois l'une des principales activités économiques du village.

On peut y visiter l'église baroque St Marie, classée Monument Historique, ainsi que la chapelle St Georges, à 30 minutes de marche vers le haut du village.



VERDESE



Ce petit village possède une église dont le clocher aurait été élevé en 140 jours par les habitants..

Les splendides portes sculptées et les bancs sont l'oeuvre d'un menuisier local profondément croyant.

Quatres fontaines en pierres sèches sont à découvrir au fur et à mesure que l'on se promène dans le village. La plus belle, sans doute, possède une pierre ronde à tourner afin d'en activer le mécanisme : «una petra zucata», dans le but d'économiser l'eau si précieuse. Sous la mairie, dans un ancien presbytère restauré par la commune, les écuries transformées en salle polyvalente permettent de contempler d'anciennes voûtes en pierre et d'admirer le paysage.

Les soirées «pulentà figatelli» font le bonheur des villageois.



OREZZA

Chambres et table d'hôtes

« LA DILIGENCE »

20229 Verdesse

A 20 mn de la mer, dans un petit village typique de la Castagniccia, Mr et Mme Pancrazi vous accueille dans leur maison de caractère, au pied du San Pedrone, où vous pourrez découvrir les sentiers pédestres et les trésors culturels de cette magnifique région.

Tél. : 04.95.34.26.33



Gîtes ruraux

«Les TOURS de TEVOLA»

20229 Carcheto - Brustico

Tél. : 04.95.10.54.31

Décor du premier roman de Jean-Claude Rogliano, une forteresse à vertige du XIII^e siècle accueille des hôtes venus lire, relire ou rêver à ciel ouvert «Mal'Concilio».

Découvrir un territoire magique aux arbres géants, de la cascade aux chasseurs d'âmes au châtaignier tentaculaire du livre. Se glisser aussi dans la contrée givrée d'épopées et de peurs merveilleuses de ses «Contes et légendes de Corse».

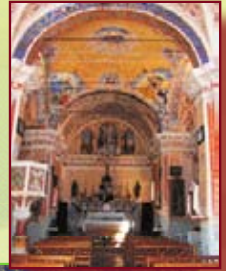


FELCE

ALESANI

Le village se compose des hameaux de Milaria, Volgheraccio et Poggiale. Milaria fut autrefois détruit, et reconstruit sur la crête. La chapelle du hameau voisin de Volgheraccio a été récemment rénovée et un « palazzu », résidence génoise, y est encore en très bon état.

Felce est surplombé par le mont des Tre Pieve, qui délimite les anciennes pièves du Morianincu, d'Orezza et d'Alesani. La tradition raconte qu'un veau d'or vient y boire, tous les soirs de Noël à la fontaine. Depuis plus de 20 ans, « L'Acqualina » vous offre une des fiertés de l'agriculture Corse : la farine de châtaigne.



NOVALE



Le village s'appelait « l'Annuale » vers l'an 900, date de la construction des deux Torre : « Maison des Ercole », et des « Muzzi » (au hameau Cozzi) qui servaient de refuge en cas d'alerte tout comme les grottes de Chiuselle, Panome, Counfevta, Otte et Storiu.

L'église paroissiale, dont le fronton semble défier la mer, date du 18^e siècle et a été rénovée récemment. Les peintures, réalisées en majorité par Gherardi entre 1850 et 1870, de style baroque, ont retrouvé leur splendeur originelle. Le travail du bois, avait été confié à des artisans locaux. Le hameau de Cozzi offre sur ses hauteurs un panorama splendide sur les villages de la piève, le clocher du couvent d'Alesani, la mer du côté orientale et, par temps clair, l'île de Monte Cristo.



ORTALE



A 15 km de Cervione et de son musée, Ortale, au cœur d'une mer de feuillus et de châtaigniers, étale paisiblement ses ruelles chargées d'histoires.



Vous pourrez y admirer de vieilles maisons de maitres, une fontaine à voûte, les ruines d'un moulin à eau et emprunter l'ancienne route carrossable dite de « Théodore » qui rejoint Cervione. Chaque dernier week-end de novembre, un grand chef de cuisine corse y vient délecter les palais de centaines de convives dans le cadre de la fête de la châtaigne « Châtaigne passion ».

Pour les adeptes de randonnées, le réputé « Mare a Mare » nord qui traverse l'île d'est en ouest, passe non loin du village.

PERELLI



C'est le village natal du fameux Petru Giovanni dit « Grossu Minutu ». Son humour, appelé en Corse « cacciata » (littéralement la pique, la répartie) est à l'origine de nombreuses histoires cocasses, de « bons mots » cinglants et drôles. Sa mémoire est fêtée tous les étés par l'association Grossu Minutu. L'humour corse, la « macagna » (se moquer gentiment de quelqu'un), est le type d'humour le plus répandu depuis Grossu Minutu.

Exemple « Ô Corse, île d'humour » (André Santini et Pierre Dottelonde). Deux touristes sont devant la statue de Grossu Minutu, à Perelli d'Alesani : - « Dites-nous,

monsieur le maire, finalement, ce personnage a-t-il vraiment existé ?
- Ah ça, je ne peux pas le dire, on ne sait pas. Par contre, je peux vous montrer la maison où il est né ! ».



PIAZZALI

Charmant village au cœur de l'Alesani bénéficiant d'un microclimat et respirant calme et beauté.

Théodore de Neuhoff y fut couronné Roi de Corse le 15 avril 1736 au couvent.

«U Cuventu Vechju» (vieux couvent : 1236) situé en amont, a vu son architecture souvent modifiée. L'église date de 1716.

L'ancien clocher a été reconstruit en 1994 (bénédition solennelle le 7 août). La façade a été restaurée en 2004 et la construction de gîtes est prévue.

La splendide «Vierge à la cerise» (Renaissance), du peintre siennois Sano di Pietro, récemment restaurée à Versailles, a été placée au musée d'Aléria mais retrouve ses terres pour la traditionnelle foire du 8 septembre. Celle que l'on peut voir toute l'année au couvent est donc une très belle copie.



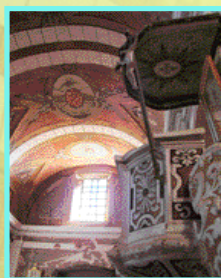
PIETRICAGHJU

Village typique avec ses maisons tour, à 1h30 de Bastia, qui propose de nombreuses promenades et randonnées notamment grâce à des chemins balisés qui vous permettront de découvrir les ruines d'un ancien pont génois,....



Vous pourrez vous désaltérer à la source d'eau ferrugineuse de Pardini. Vous côtierez des paysages extraordinaires, des sites uniques, au cœur d'une nature sauvage et intacte.

L'artisanat y occupe une place importante. Certains produits sont fabriqués à l'ancienne sur place : fromages, charcuterie... De nombreux insulaires viennent assister aux rites « di A Tumbera ».



PIUBETTA



Le village, composé de trois hameaux, regorge de curiosités à découvrir. Le bandit Castelli, originaire de la piève voisine d'Orezza, s'y serait caché, dans une grotte perchée à la verticale de la rivière Busso non loin de là.



Un peu à l'écart du village se trouvent les ruines de la chapelle pisane San Quilico.

En Juillet-Août, un marché a lieu tous les dimanches au col d'Arcarota de 10h à 18h.



Producteurs locaux et artisans de la région viennent dresser leur étale et y vendre leurs produits. Ce petit marché est très apprécié des visiteurs.



TARRANU

Six hameaux composent le village : Ortia, Bonicardu, Poggiale, Poggiu, Sorbello et Porta. Seuls les trois premiers sont encore habités.

On peut y visiter la tour de Sorbello : «Tour des Giovannali» (14e siècle), imposante maison-tour percée de meurtrières. Plus loin, l'ancien hameau de Sorbello, abandonné. Les ruines montrent l'évolution des

habitations : à chaque génération, la maison s'agrandissait, en hauteur ou en largeur, pour que la famille (au sens large) vive sous le même toit.

L'église San Vitus, d'origine romane, fut remaniée entre le 17e et le 18e siècle.



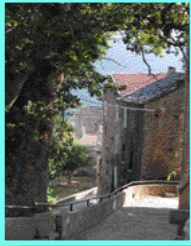
VALLE D'ALESANI

ALESANI

Chef lieu de l'Alesani avant la première guerre mondiale, le village comptait à l'époque plus de 600 habitants. De nos jours, il accueille l'école intercommunale du canton, symbole de vie et de gaieté pour les villageois. Divisé en 3 hameaux, on peut y visiter ses 4 chapelles : Saint-Alexis, Saint-Antoine, Saint-Michel et Saint-Jean Baptiste.

Autrefois, la source Pardina faisait la renommée de Valle. Cette eau rappelant

celle des eaux d'Orezza pour ses qualités diurétiques et drainantes, aurait été expédiée jusqu'en Indochine au début du 20e siècle. On peut encore apercevoir cette source dont les capuchons en étain des bouteilles et les vieilles étiquettes sont conservés précieusement par les habitants.



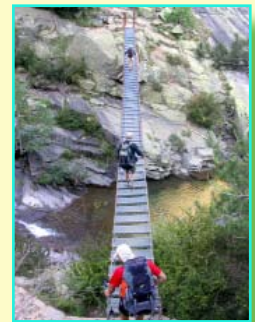
CASTAGNICCIA RANDO AVENTURE

Mr SANTUCCI Xavier : accompagnateur diplômé d'état
20234 PERELLI

04.95.35.94.37 ou 06.87.41.81.26

www.corsica-rando-aventure.fr

Des randonnées pédestres à la carte : A la journée, week-end long, randonnées en étoile, familiales ou sportives : en fonction de votre temps disponible, nous vous proposons les différentes possibilités à partir d'un hôtel, d'un refuge ou de gîte en gîte ...



HEBERGEMENTS

HÔTEL

- Hôtel Restaurant « Le refuge »** 20229 Piedicroce
04 95 35 82 65 web : destination-castagniccia.com

CAMPING

- Camping-caravaning « Les cascades » 20213 Pruno
(Ld Casette) 04 95 36 91 91 web : campinglecascades.fr
- Camping à la ferme « Les prairies » 20213 Scata
(Ld Rumitorio) 04 95 36 95 90

GITES RURAUX

Gîtes de France

- Mr Rogliano J-Claude «Les tours deTevola »
20229 Carcheto 04 95 31 29 89 ou 04 95 35 82 03
- Mme Franchini Lena 20213 San Gavino d'Apugnani
04 95 10 54 31 (ou 32)
- Mme Aliberti Marie-France 20213 Scata
04 95 10 54 31 ou 32
- M Giampietri André 20235 Bisinchi
04 95 38 73 66 - 04 95 10 54 31
- Mme Routa Colette « U Vecchju mulinu »20290 Ortiporio
04 95 28 91 87 mail : colette.routa@wanadoo.fr
web : monsite.orange.fr/vecchju-mulinu
- Mme Hoareau Martine 20290 Ortiporio
04 95 36 14 22 ou 06 22 91 61 48 Fax : 04 95 35 50 92
web : www.lesconseilsdemartines.com
- Mr Morrachini J-François « Les gîtes de Casabianca » 20237
Casabianca 04 95 39 29 86 - mail : mpmoracchini@wanadoo.fr

Clé VACANCES

- M Vittini Claude 20237 La Porta 04 95 32 02 63
- M Angelini Joël 20213 San Gavino d' Ampugnani
04 95 31 64 22 ou 06 11 76 04 35
- MME Leroux-Fontana Michelle Rumitorio 20213 Scata
04 95 36 70 21 ou 06 76 53 10 76
mail : michelle.leroux-fontana@orange.fr

MEUBLÉS DE TOURISME

- Mr Alessandri Pascal 20229 Piedicroce
04 95 35 89 77 ou 06 07 26 80 75 mail : usantu@orange.fr
web : monsite.wanadoo.fr/usantu/
- Mme Gianarelli Marie Louise 20213 Pruno (Casette)
06 24 24 32 09
- Mme Ghipponi Angèle 20213 Pruno
04 95 39 25 87 ou 06 30 90 89 00

GÎTES COMMUNAUX

- Mairie de Carpineto 20229 Carpineto 04 95 39 25 92
- Mairie de Croce 20237 Croce (Gites de France)
04 95 10 54 30 ou 31
- Mairie d'Ortale 20234 Ortale (Clé Vacances) 06 07 27 94 38 ou
04 95 35 90 14 mail : mairie.ortale@wanadoo.fr
- Mairie de Piedicroce 20229 Piedicroce 04 95 35 86 37
- Mairie de Valle d'Alesani 20234 Valle d'Alesani (Gîtes d'étape)
04 95 35 94 74 ou 04 35 35 91 43 ou 06 32 95 39 30
- Mairie de Parata 20229 Parata 04 95 35 81 65
- Mairie de Rapaggio 20229 Rapaggio 04 95 35 81 37

CHAMBRES D'HÔTES

- M Pancrazi Dominique- chambres et table d'hôtes
« La diligence » 20229 Verdese 04 95 34 26 33
- Mme Lavore Françoise- chambres et table d'hôtes « A vigna »
(GdF) 20237 Poggio Marinaccio 04 95 39 14 01
- Me Routa Colette « U vecchju mulinu » (GdF)
20290 Ortiporio (Fornoli) 04 95 28 91 87
mail : colette.routa@wanadoo.fr
web : monsite.orange.fr/vecchju-mulinu
- Mme Fontana Marie "Les prairies" 20213 Scata (Rumitorio)
04 95 36 95 90
- Mme De Giovanni Grace « les cascades » 20213 Pruno (Casette)
04 95 36 91 91
- Mme Raby Patricia 20234 Perelli
04 95 36 55 72 ou 06 30 83 05 88

BAR – RESTAURANT - PIZZERIA

- Bar-Restaurant « U San Petru » 20234 Valle d'Alesani (Ld Castagnetto) 04 95 35 94 74
- Bar-Restaurant-Pizzeria « Armand » 20229 Carcheto 04 95 35 80 26
- Restaurant « Sant'Andria » 20229 Campana 04 95 35 82 26
- Restaurant l'Ampugnani «Chez Elisabeth» 20237 La Porta 04 95 39 22 00
- Auberge des deux vallées 20234 Piobetta (Col d'Arcarota) 04 95 35 91 20
- Hôtel-Restaurant « Le refuge » 20229 Piedicroce 04 95 35 82 65
- Snack « La paillotte » 20213 Pruno 06 84 62 19 03 (été)
- Snack « U Magu » col de prato 20237 Quercitello ouvert de juin à septembre 04 95 39 27 77
- Bar « Les ormeaux » 20229 Piedicroce 04 95 35 88 31
- Bar « San Pedrone » 20237 La Porta 04 95 39 27 54

COMMERCES

- Libre-service et Tabac Rossi 20237 La Porta 04 95 39 20 13
- « L'Acqualina » Produits locaux 20234 Felce 04 95 35 94 11
- Boutique des Eaux d'Orezza 20229 Rapaggio 04 95 35 87 91

ARTISANAT

- « Arte e Legnu » Fabrication de meubles traditionnels 20229 Nocario 04 95 35 81 57
- Moracchini Denis Pipier 20229 Valle d'Orezza 04 95 35 80 81



S.a.r.l. MARRONAGHJA CORSA
Mr VITTI Dominique
« A Casa Bianca » Paese Novu 20600 BASTIA
Tél. : 04.95.30.21.18
FABRICATION ARTISANALE DE CONFITURE
FRUITS CONFITS et MARRONS GLACÉS

PRODUITS LOCAUX

- Giannechini Jean- Pierre 20237 La Porta (Ld Terra Rossa) vente de fromages de chèvre fermier 04 95 39 23 65
- Giannechini Joseph 20237 La Porta (Ld Razzole) vente de fromage de brebis fermier 04 95 39 20 07
- Valentini Ambroise 20237 La Porta Fabrication et vente de charcuterie traditionnelle 04 95 39 22 23
- « Marronaghja Corsa » Fabrication artisanale de confitures, fruits confits et marrons glacés 20600 Bastia (Paese Novu) 04 95 30 21 18 mail : castagna.corsa@wanadoo.fr
- Giudicelli Hector Farine de châtaigne AOC 20229 Valle d'Orezza 04 95 35 81 71 ou 06 72 99 56 50
- Petit marché du col d'Arcarota 20234 Piobetta Produits locaux et Migliacci au feu de bois cuits sur place : tous les dimanches de juillet et d'août de 10 h à 18 h.

SPORT, NATURE ET DECOUVERTE

- « Castagniccia Rando-aventure » Randonnée pédestre 20234 Perelli 04.95.35.94.37 ou 06 87 41 81 26 web : www.corsica-rando-aventure.fr
- Association « Castagniccia Mare e Monti Scuperta » Excursion à la journée et demi-journée 06 83 29 51 25 ou 06 22 19 20 86 mail : contact@identita.fr – web : www.identita.fr
- Musée départemental de Morosaglia « Pascal Paoli » 04 95 61 04 97
- Visite sur RDV de l'usine des eaux d'Orezza (à partir de 10 pers) 04.95.39.10.00
- Piscine municipale de « l'onda » 20229 Piedipartino ouvert juillet-août de 11h à 18h sauf lundi et vendredi 04 95 35 18 12

Syndicat d'initiative de la Castagniccia
Immeuble l'Aiglon, route nationale 198 20213 FOLELLI
Tél. : 04.95.35.82.54 Fax : 04.95.35.58.41.01
www.castagniccia.fr / mail. : s.i.castagniccia@wanadoo.fr



Création et photos : Catherine Geyschläger
copyright/ C.Geyschläger 2008



HYPER U

les nouveaux commerçants



FOLELLI

S.A.S. SODEX 20213 FOLELLI

Tél.: 04.95.59.70.20

Fax.: 04.95.36.92.96

PROFITEZ DE SES SERVICES



www.hyperu-folelli.com



TERRA Corsa

LA VRAIE NATURE CORSE

LE MEILLEUR DE LA CORSE

Chez votre marchand de journaux
tous les trois mois



... Et des hors-série pour explorer
plus encore l'île de Beauté

